

PRO A

SAISON 2010-2011



LE CLUB

Nom du club :
SAINT-THOMAS BASKET LE HAVRE
Adresse : Rue Marceau Prolongée
76600 Le Havre
Tel. : 02.35.11.70.00
Fax : 02.35.11.70.01
Site Internet : www.stblehavre.fr
E-mail : stb.net@wanadoo.fr
Salle : Docks Océane – Quai Frissard,
76600 Le Havre
Capacité : 3.600 places
Prix des places : de 5 à 21 euros
Prix des abonnements : de 75 à 250 euros
Président : Joël Ras
General Manager :
Bertrand Gineys (24 ans)
Coach : Jean-Manuel Sousa (45 ans)
Assistant coach : Éric Bartecheky (38 ans)
Palmarès :
Bilan LNB : 138v-176d en Pro A,
117v-107d en Pro B

2009-2010

Classement Pro A : 13^e (10v-20d)
Playoffs :
Top scoreur : J.J. Miller (14,0 pts)
Top rebondeur : Joseph Jones (7,1 rbd)
Top passeur : Bernard King (4,6 pds)
Coupe d'Europe :
Coupe de France : 1/16^e de finale
(Lille, Pro B)
Affluence : 2 525 (14^e)

2010-2011

Entrées : Nick Pope (Gravelines), Yohann Sangaré (Ferrara, ITA), Wesley Wilkinson (Charleroi, BEL), Maxime Zianveni (Chalon), John Cox (Nancy)

Départs : Romain Duport (Cholet), Rudy Jomby (Gravelines), J.J. Miller, Odartey Blankson, Ansu Sesay, Chamberlain Oguchi, Pape Sy (Atlanta, NBA)

Sponsors maillot : Matmut

Budget prévisionnel : 2,5 millions d'euros
(825.000 euros de masse salariale brute)

LE HAVRE

PAS SI MAL

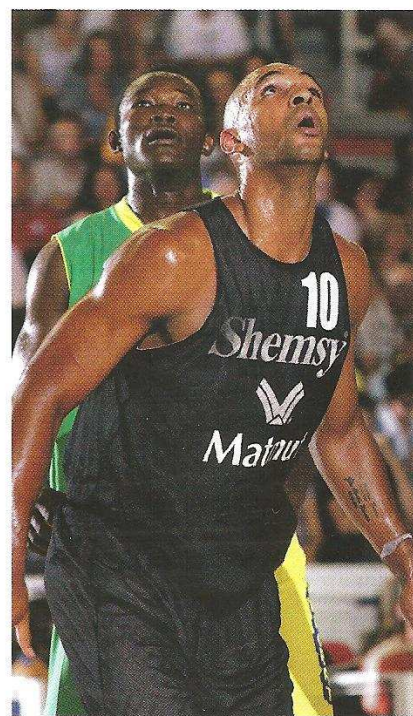
Maxime Zianveni

Par Fabien FRICONNET

Eh ben, elle n'est pas mal du tout cette équipe-là ! En tous cas, contrairement à sa devancière, dont on ne savait pas trop quoi penser avant le début des hostilités, elle présente des garanties, celles de la qualité des individus et celles d'une certaine forme de continuité et de structures. Les signatures de Yohann Sangaré et Maxime Zianveni y sont pour beaucoup, évidemment, puisque le « petit » STB a su récupérer deux « noms », deux bons joueurs français revanchards et capables d'avoir un impact réel à leur poste ; mais pas seulement.

Le maintien dans l'effectif du précieux *combo* américain Bernard King et du (encore jeune) pivot US Joseph Jones devrait aider le club normand à démarrer sans trop d'à-coups un championnat qui lui offre, après le déplacement au Mans, un début de calendrier « jouable » (Chalon, à Paris, Hyères-Toulon lors des quatre premières journées). La saison dernière, Jean-Manuel Sousa et sa troupe avaient fait le plein d'entrée de jeu (victoires contre Vichy et Roanne, et à Strasbourg, lors des quatre premières journées), et cet avantage mathématique avait fait la différence au mois de mai. Le renfort de John Cox en dernière minute – une rotation de plus qui était nécessaire, même dans le cas où Nick Pope retrouverait sa rentabilité d'il y a deux ans – donne une toute autre ampleur à l'effectif. Les autres Américains sont également sécurisants puisque la recrue, Wes Wilkinson, est rompue à l'Europe et présente un volume de jeu et un « QI basket » intéressants. L'ancien de Charleroi forme avec Jones, Zianveni et le minot Camara une raquette drôlement bien foutue.

Le quatrième larron devait être Dominic Waters mais le *rookie* venu de Portland State, malgré quelques



jolis coups de patte en pré-saison, n'a pas prouvé qu'il pourrait conduire une équipe qui sera probablement sur le fil. Sangaré le remplace, avec Gédéon Pitard dans le rôle du « nouveau Pape Sy ». Les jeunes, d'ailleurs, auront un rôle prépondérant en sortant du banc. Pitard, donc, mais aussi Camara, voire Loum et Boivin.

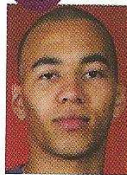
Il s'agira que la machine tourne et, notamment, que les choses commencent en défense, la faiblesse du STB ces deux dernières années (82,2 points encaissés l'an dernier). Jouable. Les matches de préparation ? Comme l'an dernier, Le Havre a essentiellement affronté des équipes de Pro B et les a toutes battues. Tour à tour, ou tous ensemble, les Zianveni, King, Jones et Wilkinson ont assuré le leadership offensif. Le STB est prêt. Danger ! ■

LES DIX DERNIÈRES SAISONS

Saison	Niveau	G-P	Place	Playoffs	Top scoreur français	Top scoreur
2000-01	Pro A	7-23	14 ^e	-	Emmanuel Lorentz (9,6)	Marcus Goree (18,6)
2001-02	Pro A	7-23	16 ^e	-	Narcisse Ewodo (12,4)	Geoff Lear (15,6)
2002-03	Pro A	15-15	8 ^e	Quarts	Pat Durham (12,3)	Jermaine Guice (17,8)
2003-04	Pro A	20-14	6 ^e	Quarts	Pat Durham (9,5)	Jermaine Guice (18,0)
2004-05	Pro A	17-17	10 ^e	Quarts	Pat Durham (10,3)	Jermaine Guice (19,7)
2005-06	Pro A	18-16	7 ^e	Tour préliminaire	Babacar Cissé (11,2)	Tony Stanley (15,2)
2006-07	Pro A	16-18	12 ^e	-	Ali Traoré (9,9)	Tony Stanley (15,7)
2007-08	Pro A	18-12	5 ^e	Quarts	Ali Traoré (11,0)	John Cox (18,8)
2008-09	Pro A	10-20	14 ^e	-	Fabien Causeur (9,7)	T.J. Thompson (18,1)
2009-10	Pro A	10-20	13 ^e	-	Romain Duport (8,0 pts)	J.J. Miller (14,0)

L'EFFECTIF

4 YOHANN SANGARÉ



Laissé libre par l'ASVEL en 2008, à l'arrivée de Vincent Collet, l'ex international (Euro 2007) a enchaîné deux saisons anonymes et sans direction en Italie (Milan puis Ferrara). En Normandie, il est seul aux commandes puisque Pape Sy mais aussi Dominic Waters, mis à l'essai sans succès, ne sont plus là. Peut-il ramener le STB au port ?

Né le 05/04/83 1,93 Poste 1 FRA (JFL)

Saison LNB 5 Ferrara'10 (ITA) 5,6 pts, 2,4 rbd, 54,0% aux tirs (23 min/m)

6 ABDOULAYE LOUM



Titulaire des espoirs havrais, aux côtés d'Ousmane Camara dans la raquette, ce grand garçon tournait à 8,8 points à 58,4% et 6,6 rebonds en 22 minutes. Pas maladroit du tout (même si ça ne s'est pas vu aux lancers : 36/76 !), il est destiné à s'écarter du cercle. Gros creuteur (1,7), son record est de 6 blocks l'an dernier, contre Vichy.

Né le 03/04/91 2,08 Poste 4 FRA (JFL)

Saison LNB -

8 NICHOLAS POPE



Voilà sa chance. Après une belle saison à Évreux, le fils de Derrick (passé à Gravelines entre 1997 et 1999) a galéré dans le Nord (15 évaluations nulles ou négatives en 34 matches), incapable de retrouver son shoot. Au STB, il remplace numériquement Rudy Jomby, parti à... Gravelines. En matches de préparation, il s'est montré en attaque.

Né le 17/12/84 1,96 Poste 2/3 FRA (JFL)

Saison LNB 1 Gravelines'10 2,1 pts, 1,7 rbd, 31,4% aux tirs (11 min/m)

11 WESLEY WILKINSON



Bonne pioche ! Avec Charleroi, où il a évolué les trois dernières saisons (trois fois champion !) à sa sortie de Nebraska, ce poste 4 mobile et agressif a montré un bel éventail de jeu, avec notamment une vraie « main » pour les tirs à trois-points (grosso modo du 40%). Intense. Bon athlète. Gros QI basket. Quelque chose de Mike Bauer.

Né le 24/04/84 2,09 Poste 4 USA (non JFL)

Saison LNB - Charleroi'10 (BEL) 10,64 pts, 5,4 rbd, 49,6% aux tirs (22 min/m)

13 ADRIEN BOIVIN



Troisième meneur dans le groupe pro, on ne le verra a priori pas beaucoup. Pourtant, cet adepte de la musculation n'a pas froid aux yeux et se montre très agressif en attaque. Un tir extérieur encore perfectible mais des cannes pour aller chercher les fautes. Malin en défense mais dispendieux balle en main.

Né le 22/01/91 1,85 Poste 1 FRA (JFL)

Saison LNB -

- JOHN COX



Après deux saisons décevantes à Nancy, ballotté d'un poste arrière à l'autre et soumis à la concurrence, le cousin de Kobe Bryant a toutes les chances de retrouver son basket en revenant sur ses pas, au Havre, club avec lequel il était l'un des meilleurs guards de Pro A entre 2006 et 2008 (18,8 pts la deuxième saison). En confiance, il fait du dégât.

Né le 06/06/81 1,95 Poste 1-2 USA (non JFL)

Saison LNB 4 Nancy'10 5,3 pts, 1,1 pd, 35,4% aux tirs (15 min/m)

5 JOSEPH JONES

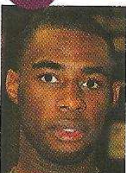


Du talent, des mains et de l'impact dos au cercle. S'il commettait moins de fautes, son apport serait plus régulier. Capable de coller 28 d'évaluation au Mans puis 0 deux journées plus tard contre le HTV. A stabilisé son rendement en deuxième partie de saison et a fini fort (18,2 d'éval sur les 4 derniers matches). Bon défenseur.

Né le 21/03/86 2,07 Poste 5 USA (non JFL)

Saison LNB 1 Le Havre'10 9,1 pts, 7,1 pds, 57,1% aux tirs (24 min/m)

7 GÉDÉON PITARD



Pape Sy parti, le natif de Yaoundé (au Cameroun), cadre de l'équipe espoir, se voit donner sa chance en relais de Yohann Sangaré. Bel athlète, agressif, il a fait du chantier dans le championnat espoir : 13,9 points, 7,1 rebonds, 4,7 passes et 2,3 interceptions (mais 3,6 balles perdues). Encore très irrégulier dans son tir extérieur.

Né le 07/02/89 1,88 Poste 1 FRA (JFL)

Saison LNB 1 Le Havre'10 4 matches joués (1 min/m)

10 MAXIME ZIANVENI



Après deux saisons de bourlingue à Chypre puis Hyères-Toulon, Air Max s'est posé à Chalons l'an dernier, où sa production a été fluctuante. Moins explosif que par le passé, l'ancien chouchou de Gentilly a les coudées franches au Havre, aux côtés de Jones et Wilkinson dans la raquette. Il peut faire la différence. Grosses responsabilités.

Né le 29/12/79 1,98 Poste 4 FRA (JFL)

Saison LNB 11 Chalons'10 6,9 pts, 4,9 rbd, 42,6% aux tirs (22 min/m)

12 OUSMANE CAMARA



Une carte à jouer. Ce fort défenseur et gros rebondeur (notamment offensif) a très bien rentabilisé son temps de jeu en Pro A l'an dernier (21 d'éval' contre Dijon, 18 contre le HTV). Vice-champion d'Europe espoirs en 2009 avec les Heurtel, Diot, Séraphin, Jackson et consorts. 16 rebonds contre la Grèce. Bosseur et batailleur.

Né le 12/05/89 2,04 Poste 5 FRA (JFL)

Saison LNB 1 Le Havre'10 2,8 pts, 3,5 rbd, 52,8% aux tirs (11 min/m)

16 BERNARD KING



Un vrai combo, également capable de basculer en poste 3. Surprenant, créatif, malin, il peut aussi bien tirer de loin qu'attaquer le cercle. Une grosse expérience (Fenerbahçe, ASVEL, Bnei Hasharon, Keravnos, Strasbourg, Mersin, Antalya, Ventpils, Nicosie). Il avait boosté le STB à son arrivée en janvier 2010 (3 succès en 5 matches).

Né le 24/07/81 1,96 Poste 2 USA (non JFL)

Saison LNB 3 Le Havre'10 13,7 pts, 4,6 pds, 47,8% aux tirs (34 min/m)

LE COACH

JEAN-MANUEL SOUSA



Pas facile de succéder à Christian Monschau, avec des moyens modestes. Depuis deux saisons, l'ancien homme-clé de la formation havraise est pourtant parvenu à assurer l'essentiel, à savoir le maintien, sur le même bilan (10 victoires, 20 défaites). Avec lui, le STB a gagné les matches à ne pas perdre. Cette année encore, aucune marge.

Né le 16/07/65 FRA (POR) Saison LNB 2

Photos : Hervé Bellanger / IS